

寄り添う想い おもてなしの心 未来につなぎたい

一般財団法人 緑風会
創立60周年記念誌



60th Anniversary

<http://ryokufukai.org/>



霞キャンパスと 緑風会

懐かしの
霞キャンパス
(70～80年代)



構内イルミネーション
(2010年)

霞外来棟工事風景
スターバックス
(2010年)



新診療棟
モニュメント・
カスミ桜の庭
建設現場
(2013年)





新診療棟建設現場
(2013年)



モニュメント除幕式・
感謝状授与 (2013年)



コンビニエンスストアMIDORI 開店 (2014年)



ファミリーハウス竣工式 (2015)

診療棟売店
3F 移転
(2018)



緑風会薬局の変遷



建て替え前の
緑風会薬局
(2018)



仮店舗
(2018)



緑風会薬局
竣工
(2019)



地鎮祭・建築中の風景
(2018)

日赤病院前店オープン
(2020)



Philosophy

理念

緑風会 理念

緑風会は親切をモットーに
患者さまのうるおいある療養生活
をお手伝いしております。

「緑風会」の生い立ち

原爆投下後の廃墟からの復興にむけ、
新緑のさわやかな風を吹かす。
(1957.8 命名者 塚本 寛 病院長)



Greeting

ご挨拶

緑風会 60周年を迎えるにあたって

一般財団法人緑風会
会長
弁護士
森川和彦



わが一般財団法人緑風会は、設立60周年を迎えました。ここまで一般財団法人として存立し事業を進め、かつ発展することができましたのは、広島大学及び同医学部、医師、看護師や患者の皆様方のご理解とご支援のたまものです。まずは、この機会に改めて、お礼を申し上げたいと思います。

給食部、食堂部、売店部で始まった本会事業は、駐車場事業や薬局の運営に発展し、多くの患者様や関係者の方々にご利用いただけるようになりました。誠に歓迎すべきことと思います。しかしながら、医学及び歯学などの研究の奨励助成を通じて公共の福祉に尽くすという本会の大きな目標の実現のために十分であるかについては、課題を残していると感じます。今後、本会がさらなる成長を続けるためには、職員の一人一人が現状に満足することなく、不断の努力を続けることが必要だと考えております。

ここに設立60周年を記念して、わが財団が、活発な財団としてその使命を果たすべく尽力することをお誓い申し上げます。

一般財団法人緑風会
理事長
東田 操



1961年12月設立以来、その時代の社会・経済情勢を反映しつつ、先輩・諸氏が苦境を乗り越えて2021年に緑風会は「創立60周年」を迎えますが、あくまで通過点であり、目標は100年後にも凛として輝く財団として生き残るためにも、広島大学並びに広島大学病院と一層の絆を築いて参りたいと思います。

ここで、改めて過去10年間の主な活動を振り返りますと、一般財団法人への移行登記（2012年）、新立体駐車場（3層4段）完成（2014年）、霞会館コンビニエンスストア開店（同年）、入院棟売店改装（2017年）、初の学外者として会長（森川氏）・顧問（竹光氏）の就任及び参与・特別顧問の設置（同年）、売店薬店化開始（2018年）、新薬局ビルオープン（2019年）、第二薬局（日赤病院前店）開局（2020年）、学童保育「さくら児童館」開始（2021年）等々、関係各位のご理解・ご支援に加えて、財団職員のためみない努力とチャレンジ精神の成果と、深い敬意の念を新たにしますのであります。

近年の社会状況の変貌は著しく、60周年の節目にあたり財団を取り巻く環境は一層厳しい中であって、財団の「理念」の下に、組織・業務の見直し、規則の制定・改廃、積極的な広報活動等のもとより、将来の進むべき方向を定め、いかに向上発展に繋げていくかは、今後に課せられた重大な責務であると痛感しています。

今だ、世界中を震撼させている「コロナ禍」の真ただ中であって、不安な日々ではありますが、職員一丸（「ワンチーム」）となってこの危機を乗り越えることをお誓いし、発刊のことばといたします。

Greeting

広島大学長 越智光夫



一般財団法人緑風会創立60周年おめでとうございます。緑風会は、1961年（昭和36年）12月設立以来、昭和、平成、令和の時代にわたって、「医学及び歯学等の研究の奨励助成事業」、「大学病院の運営助成事業及び患者支援事業並びに医療の援助事業」、「職員及び学生に対する奨励助成事業」、「保険薬局事業」などを通じて、本学及び大学病院とともに歩んでこられました。

2012年（平成24年）には一般財団法人として新たなスタートを切り、病院駐車場の管理やプラザみどりの運営など幅広く展開されています。今日、人類が直面しているコロナ禍においても「緑風会として何ができるか」を常に追求しながら、患者さんをはじめ大学病院で働く教職員や学生のために日夜ご尽力いただき、心より感謝申し上げます。

広島大学医学部も昨年8月に創立75年の節目を刻んだところであります。広島大学は「100年後にも世界で光り輝く大学」となるために教職員一丸となって大学改革や国際化に総力を挙げて取り組んでおります。

緑風会におかれましては、東田操理事長がスローガンに掲げておられる「100年後にも生き残り、夢を抱ける財団」として一層発展され、新緑の木々を渡る風のように、潤いのある患者さんの療養生活を支えていただきますようお願いしております。

広島大学長 越智光夫

広島大学病院長
木内良明



緑風会創立60周年おめでとうございます。緑風会は広島大学病院で治療を受ける患者さんが潤いある療養生活を送ることができるように種々のサービスを提供しています。そのおかげもあって患者さんだけでなく、広島大学病院で働く医療人も快適に過ごすことができます。

緑風会は院外薬局の他、駐車場管理、売店、レストラン、喫茶、理容室、美容室、霞会館にあるコンビニなど、手広く事業を行っています。さぞや儲かっているだろうなと考えたくなりますが、意外と黒字部門が少ないと聞いて驚きました。赤字部門は他の業者が入ってくれない。それを緑風会が補う。広島大学霞キャンパス構内にある施設はどうしても長期の授業の休み（夏休み、春休み、冬休み）の影響を受けます。構造上黒字になりにくい。と理事長からは説明を受けました。そのなかで運営に努力をされて医学、歯学の研究助成までいただいています。本当にありがとうございます。

グリア細胞は神経細胞に対して栄養素と酸素の供給、神経栄養因子の剛性と分泌、髄鞘の構成、神経伝達物質の回収など様々な働きを持ち、神経細胞の恒常性を維持するために重要な働きを担っています。広島大学病院を神経細胞に例えると、緑風会はグリア細胞のようなものでしょうか。

大学病院が必要とする機能はますます多岐にまた複雑になると思われます。大学病院の活動をスムーズにするためにも緑風会からの支えはありがたい、ますます重要になります。大学病院と緑風会が支えあって、100年先を見据えて両者がますます発展することを願います。

Greeting



評議員
（株）自治体病院共済会 代表取締役社長

大濱 紘三

1961年に創設された財団法人緑風会は、今日まで60年にわたり広島大学医学部・歯学部及び大学病院の発展を陰で支援してきた。発足当初は主として病院の給食・寝具業務や売店業務を担い、霞キャンパスの職員・学生における認知度はそれほど高くなかった印象があるが、その後、緑風会薬局の開設や駐車場業務、コンビニMIDORIの開店など事業規模の拡大に従い、緑

風会の存在は広く認知されるようになった。

2012年には厳しい資格要件をクリアして一般財団法人に移行したが、当時の戸澤理事長を先頭に苦勞をされた職員の姿は今でも鮮明に思い起こされる。その後も患者さんや病院職員などの利用者アンケート結果を基に業務内容の見直しや接遇改善が行われ、さらに研究・教育支援や診療支援などの公益事業も順調に実施され、今では全国有数の理想的な一般財団法人となっている。

現在、霞キャンパスでは医学・歯学・薬学・保健学を包括した生命医科学研究の一大拠点として世界レベルの教育・研究が行われ、その成果は大学病院での医療として多くの患者さんに提供されているが、それを支援する緑風会の存在は益々重要になると思われる。

今後とも、患者さんの療養生活や職員・学生の福利厚生の上を理念とする緑風会のさらなる発展を心から期待している。



評議員
弁護士

小田 清和

緑風会60周年おめでとうございます。評議員として関与させて頂いておりますが、緑風会の事業として、調剤業務、医薬品等

の販売業務をはじめ、食堂・売店・喫茶・駐車場業務など全ての業務で、いろいろ先を見越して改善してこられた結果、今日状況になっていると思います。そして、研究助成を行いながら毎年多額の寄付を継続し、大学病院がより医療を充実させ、又、患者の方がより快適に生活できることを目指しておりますが、今後も皆さんの意見に耳を傾けてよりよい方向を目指す必要があると思います。

県内最先端の医療提供病院への支援内容、高齢化が進む中でのサービス内容の在り方などの検討を行い、一方ではスタッフのスキルアップとより充実した職場環境の確保を目指した検討も疎かにはできません。経営環境は厳しくなっていくと予想されますが、緑風会の理念を忘れずに頑張っていきたいと思います。



評議員
広島都市学園大学学長

河野 修興

緑風会は1961年12月1日に誕生し、この度、満60年を迎えることに感謝の意を表したい。

国立大学病院には、患者さんや職員の福利厚生事業ならびに医学・歯学研究助成などのために財団が設けられている。東京大学の好仁会は1922年に設立されており、大正時代に設けられた機能的組織である。

小生は1971年4月に広島大学医学部医学進学課程に入学し、

柔道部に入部した。普段は、東千田キャンパスの体育館で練習していたが、霞キャンパスの柔道場での練習の前後には、緑風会の食堂でうどんやオムスビを食していた。それから50年間お世話になったことになる。

この原稿を書いているのは2021年8月であり、今晚、東京パラリンピックの開会式が開催されるが、東京を始め全国でSARS-CoV-2のデルタ型が猛威を振るっている、緑風会60周年とはいえ、あまりお祝いの気持ちが高まらない。一般社会でも、寺社のお祭り、医師の学会・研究会、大学の授業でさえ、密を避けるためON-LINEが推奨されている。医療系学生の病院での実習も大幅な縮減をされている。

詳しくは述べないが、コロナも、温暖化も、河川の異常な洪水も、ノーベル化学賞受賞者のPaul Jozef Crutzen博士が2000年に提唱した地質学分類におけるAnthropocene（日本語訳は人新世）の産物であろうという説は考慮に値する。我国では、齋藤康平先生の著書を参考にさせていただきたい。



理事
広島県病院事業管理者

平川勝洋

緑風会創立60周年おめでとうございます。長年にわたり広島大学における医学及び歯学研究の奨励助成事業、大学病院の患者さんの支援事業、職員や学生の学事研修の援助など多岐にわたるサポートを行って大学の発展に寄与してこられました。私が院長を務めておりました時にも、医療器具の購入援助などでたいへんお世話になりました。改めて深く感謝したいと思います。

教育や医療を取り巻く環境の変化は厳しく、また変化の程度や速さも過去に経験したことのないほど大きなものとなっています。学生や患者さんのニーズの変化に合致するような事業の展開や運営には大変なご苦労があると思います。人間でいえば還暦という節目を迎えられました。今後も広島大学の強力なサポーターとしても、より一層発展されることを祈念しています。



理事
日本赤十字社中四国ブロック血液センター 所長

小林正夫

1961年に財団法人として設立された緑風会、60周年を迎えられましたこと誠におめでとうございます。この間、各種事業を通して、広島大学医学部、歯学部、広島大学病院の医療ならびに研究の発展に対しましての多大なるご支援には心からお礼申し上げます。個人的ですが、小児科教授時代には、小児患者さんならびにご家族の長期入院に対しまして、格別なる援助をいただきましたことには感謝の言葉もありません。みなさんの苦しい闘病生活を陰から支援いただきました。病院内外にも外来、入院の患者・家族が少しでも快適な生活が出来るよう、細やかな配慮いただきました。長期入院の患者さん、遠方の患者さんのための宿泊施設、ファミリーハウスの設立、運営にも格段の協力をいただきましたことには、あらためてお礼申し上げます。おかげさまで、中四国唯一の小児がん拠点病院としての役割をしっかりと果たすことが出来ています。今後も広島大学とともに70周年、80周年と、益々ご発展されることを祈念いたします。



顧問
元広島大学病院看護部長

竹光三枝子

コロナ禍で、史上初の1年遅れの開催となった2020東京オリンピックが閉幕した。

大会のコンセプトは、「全員が自己ベスト」「多様性と調和」「未来への継承」で、世界の大舞台では数々のドラマが見られた。

コロナ禍は、財団にもかつてない程大きな影響を及ぼしている。この先も安定した経営を続けるには、運営にあたる管理者だけでなく、職員個々人が知恵を出し合いベストを尽くす必要がある。ピーター・ドラッカーは、組織運営のポイントのひとつにマーケティングとイノベーションを挙げている。顧客（職員も含む）が何をどのようにして欲しいのかがリサーチし方策を立て行動することが重要と考える。

現在、2015年に国連で採択されたSDGsが推進されている。顧問就任時、「鳥の目・蟻の目・魚の目」の視点から役割を遂行したいと述べた。社会に認められる組織になれるよう3つの視点を念頭に取り組み、理事長を核として組織の継続のために前進しようではありませんか。



監事
公認会計士

井林孝二

創立60周年おめでとうございます。思えば、20年余前になりますが、西村隆宏理事長在任のうちに、税務のお手つだいをするという事で、緑風会とのつながりを持たせていただきました。

60周年という事は、広島大学と緑風会が60年にわたっての良い関係を持たれ、広島大学を60年にわたって支えて来られたと言えます。

私の知る限りでは、西村理事長時代には、第3立体駐車場を含む数々の寄付を、戸澤理事長時代には、大学病院レジデントハウス建設に伴う運営助成ほか、医学研究のための奨励費等の補助、現東田理事長時代では、広島大学創立75周年記念事業運営助成、広島大学が躍動し広島の地を活性化させる基金を含む多くの奨励金、寄附金を広島大学の為にされました。

広島大学と緑風会が、これからも、末長く良い関係で発展される事を祈念して、お祝いの言葉とさせていただきます。

Greeting



前薬局部長
元職員代表

若生あき

このたび、一般財団法人緑風会が創立60周年を迎えられましたことを心よりお祝い申し上げます。

私は1969年に開局した緑風会薬局に1978年から2019年まで40年余勤務いたしました。入局当初のプレハブの小さな薬局を思うと現在の薬局ビルの堂々とした佇まいには隔世の感を禁じ得ません。

薬局を取り巻く環境も大きく変化し、2015年に策定された「患者のための薬局ビジョン」のもとで取り組んだことの一つに健康サポート機能の構築があります。2017年に近隣薬局に先駆け

て「健康サポート薬局」となり、処方箋応需だけでなく健康維持・増進のためのファーストアクセス機能を持った薬局として、後に加わった看護師、管理栄養士の活躍もあり地域に認知されるようになりました。

2019年の新薬局ビルの建設にあたっては4階あるフロアをそれぞれ①がんをはじめとする高度な薬学管理の提供、②地域住民への健康サポート、③在宅医療支援、また、④広島大学をはじめとする薬学生の教育提供施設としての機能をもたせ、広く求められる薬局の実現を目指しました。各種認定薬剤師の育成にも取り組んでおり、より専門性の高い患者支援が提供できるものと一層の活躍を期待しております。

このコロナ禍、医療・介護機関と連携した信頼される薬局の存在は、財団にとってこれまで以上に欠かせない存在になると信じてやみません。常に将来を見据えた戦略で財団が目標とする「100年生き残る」が達成されますよう、今後の財団の更なる発展と皆様方のご健勝、ご多幸を祈念しお祝いの言葉といたします。

緑風会 思い出の慰安旅行

親睦を深め、視野を広げた記録



▲ 2003.10.25 - 26
北海道

2005.10.22 - 23

▼ 沖縄



▲ 2010.10.23 - 24
和歌山熊野古道



◀ 2015.10.18
福山草戸稲荷神社

▶ 2019.11.2
因島旅行



History

緑風会沿革

年(西暦・和暦) 月 日

沿革

- 1956** S31 7 3 広島大学医学部教授会（以下「教授会」という。）により第1回財団法人設立委員会が開催された。
- 1957** S32 7 11 教授会に於いて任意団体として発足することを決定し、会長・理事長・理事・監事・評議員を選出した。
- 8 19 第1回理事会を開催。名称を広島大学緑風会とし、会則、事業内容その他を決定して発足した。
- 9 20 附属病院の移転により本会事務所を広島市霞町附属病院内に設置した。
- 9 24 事業開始。給食部・食堂部・売店部
- 1961** S36 12 1 財団法人設立許可（文部大臣許可）
- 12 31 広島大学緑風会解散、一切の資産・債権・債務等を財団法人緑風会に引き継ぐ。
- 1962** S37 3 1 寝具部開設
- 1966** S41 11 10 管理事務所新築工事竣工（仮設プレハブ）
- 11 15 第13回全国国立大学病院財団法人協会総会及び事務協議会開催
- 1967** S42 9 1 入院患者給食業務開始
- 1969** S44 11 薬局部新設
- 1970** S45 6 8 緑風会薬局開業
- 1978** S53 1 30 外来売店を新外来棟正面玄関ホールの一 corner へ開設
- 1979** S54 2 20 喫茶部（喫茶店）の営業開始
- 5 1 薬局部新店舗移転営業開始

略年表

財団法人緑風会 設立

1956
(S31)

- 第1回
財団法人設立委員会開催
- 57
事業開始

1961
(S36)

- 62
寝具部開設

- 66
管理事務所
新築工事竣工
(仮設プレハブ)

● 入院患者給食業務開始

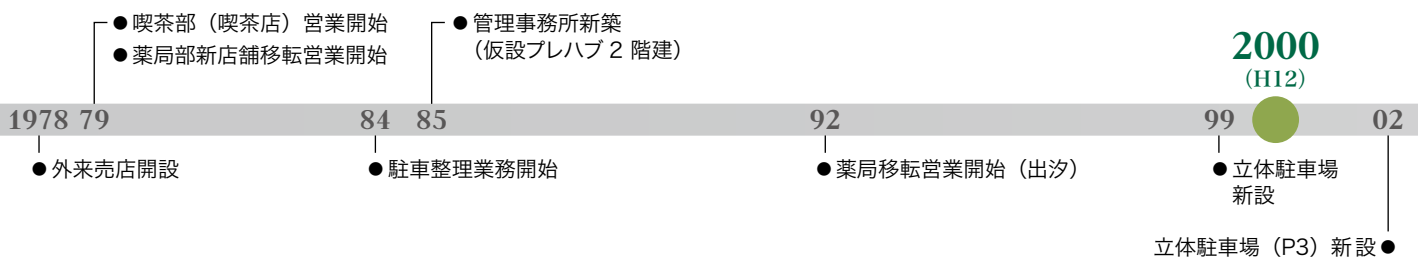
- 67
- 69
薬局部新設

- 70
緑風会薬局開業



昭和54年当時の売店

- 1984** S59 4 21 広島大学霞地区構内駐車整理業務開始
- 1985** S60 9 25 管理事務所新築 (仮設プレハブ 2 階建)
- 1992** H4 3 23 薬局移転営業開始 (厚生省の指導により国有地から市街地へ移転
(現在地: 広島市南区出汐 1-4-3))
- 4 1 保険薬局指定
- 1998** H10 8 1 医学部附属病院・歯学部附属病院に床頭台 (セフティボックス付) を指定寄附
(医病 718 台, 歯病 40 台)
- 1999** H11 1 20 立体駐車場新設 (自走式 2 層 3 段, 186 台収容)
- 9 16 第 22 回全国国立大学病院財団法人協会中堅職員研修開催
- 2002** H14 12 立体駐車場 (P 3) 新設
- 2003** H15 1 1 入院棟竣工 院内生活サービス (改称), 売店等新病棟 2 階にて移転営業開始
- 2007** H19 3 スターバックスコーヒー広島大学病院店 開店
- 11 広島大学病院にイルミネーションを寄附
- 2008** H20 4 1 給食部が広島大学病院の直営となる
- 4 1 広島大学病院に「いこいの森」を寄附
- 12 9 女子レスリング銅メダリスト 浜口京子選手 広島大学病院慰問
- 2009** H21 2 1 事業部駐車場環境整備新設 (2 名)
- 8 レジデントハウス建設に対して寄附
- 2010** H22 1 13 女子レスリング金メダリスト 吉田沙保里選手 広島大学病院慰問
- 2011** H23 3 28 東日本大震災により (財) 辛酉会 (東北大学) 被災のため物資支援
- 6 16 病院財団法人協会中・四国地区ブロック会議開催
- 2012** H24 4 1 診療棟車椅子補助業務開始
- 4 1 一般財団法人への移行登記完了。名称「一般財団法人緑風会」とする。
- 2013** H25 9 1 広島大学病院にオブジェ「4 シーズンツリー」を寄附
- 9 20 広島大学病院新診療棟開院に伴い, 診療棟売店・スターバックス広島大学病院店
移転営業開始
- 2014** H26 2 10 新立体駐車場 (P1) 共用開始
- 5 7 霞会館コンビニエンスストア MIDORI 開店 (新規事業)

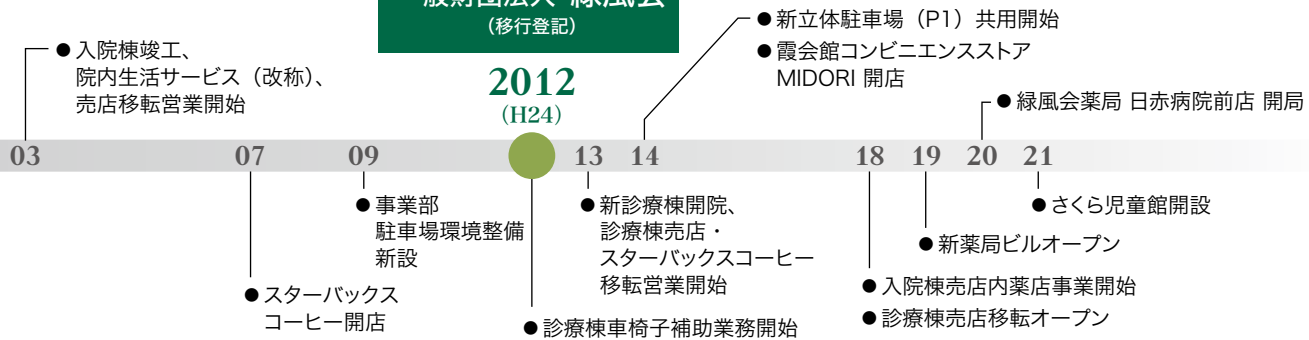


- 2016 H28** 3 11 女子レスリング金メダリスト 伊調馨選手 広島大学病院慰問
- 4 12 立体駐車場事前精算機 24 時間稼働開始
- 2017 H29** 1 2 入院棟売店改装オープン
- 4 1 新会長・新顧問就任 (初の学外者)
- 4 6 広島大学病院にエコロジーガーデン寄附
- 4 15 緑風会薬局 健康サポート薬局受理
- 9 14 病院財団法人協会中・四国地区ブロック職員研修会開催
- 2018 H30** 6 14 病院財団法人協会中・四国地区ブロック会議開催
- 7 2 入院棟売店内薬店事業開始
- 7 19 全国国立大学病院一般財団法人協会理事会・専任理事 (者) 懇談会開催
- 11 26 診療棟売店移転オープン (診療棟 3 階イベントホール)
- 2019 H31** 2 12 新薬局ビルオープン
- 4 1 店名改称「プラザみどり」
(旧霞会館コンビニエンスストア MIDORI)
- 2020 R2** 2 12 緑風会薬局日赤病院前店開局
- 9 1 緑風会薬局 認定栄養ケア・ステーション認可
- 2021 R3** 7 20 さくら児童館開設 (職員が扶養する子の託児システム)



一般財団法人 緑風会
(移行登記)

2012
(H24)



Services

事業紹介

60周年への想いを添えて



売店 みどり



入院棟2階

〈入院棟2階売店より〉

食品、衣料品、日用品、歯科用品、介護用品、ケア用品及び広島大学共同開発商品並びに広島大学オリジナル関連グッズなど多種多様な商品を取り揃えております。お客様にご満足していただけるお店を目指し、スタッフ一同取り組んでおります。

〈診療棟3階売店より〉

歯科ケア用品をはじめ、お子様向けの商品など多数取り揃えております。親切、丁寧な接客を心がけ、スタッフ一同皆様のご来店を心よりお待ちしております。



診療棟3階

入院棟2階

☎082-257-5923

☎082-252-5571

🕒平日 8:00 ~ 20:00

土・日・祝日 8:00 ~ 18:00

診療棟3階

☎082-257-5925

🕒営業時間 平日 8:00 ~ 17:00

土・日・祝定休

★「お客様目線」を心がけます



事業部 売店 店長

玖波 久美子

● 印象深い思い出

1泊2日の慰安旅行で訪れた嬉野温泉や鹿児島
の砂風呂です。以前、売店で取り扱っていた古伊
万里の焼き窯「魯山窯」の訪問は特に印象に残っ
ています。また、日々の業務の中で、入院されて
いた方が外来通院に変わり「検査の数値が良かった
から買い物して帰るね」と店舗に来られた時は、
街中のコンビニとは違う、緑風会の売店の存在意
義を感じる瞬間でした。

● 将来への展望

患者さん、医療従事者の方々にホッと潤い
のある瞬間を提供するためにも、売店の品ぞろえ
は重要だと思います。現在、売店とプラザみどりの
取り扱い商品を少しずつ共有化することで、単
店舗では仕入れにくい商品を取り扱ったり、プラ
ザみどりの焼き立てパンを曜日限定で売店にも並
べるなど、双方の職員が交流し、知恵を出し合い
ながら、より良い店づくりを目指しています。

Column



プラザみどり



食品や日用品を扱うミニストアです。毎日、店内で手作りパンを焼いています。日替わりや季節のパンなど豊富な品揃えをご用意しております。



- 📍 霞会館1階
- ☎ 082-253-5115
- 📠 082-253-5118
- 🕒 営業時間 平日 8:00 ~ 19:00
土・日・祝定休
- ★ アットホームで何度も立ち寄り
たくなるような店舗作りを
目指します。



事業部 プラザみどり 店長

小瀬 映里

● 印象深い思い出

プラザみどりは職員同士で協力しながら幅広い業務を行う必要があります。毎日が失敗と反省ばかりですが、そんな中でも尽力している姿を見て部下が協力してくれたり、上司が相談に乗ってくださったりと、人に恵まれた環境であることに気づかされます。恩返し気持も込めて、自分も財団の力になれるよう頑張りたいと思います。

● 将来への展望

年配の方や学生さんなど、親しみを持ってご来店いただけるお店であることは財産だと思います。これからお客様がぶらりと立ち寄っていただけるアットホームな店舗にしていきたいと思えます。心を込めた接客はもちろん、職員同士で仕入商品を研究するなど、品ぞろえの面でも充実させたいところです。店長として3年目でまだ余裕がありませんが、店舗運営や人材育成をしっかりと行えるようスキルアップを目指します。

Column



緑風会薬局



緑風会薬局

〈緑風会薬局より〉
 薬剤師、看護師、管理栄養士、登録販売者など医療・健康分野において専門知識を持つスタッフが、患者様により添い全力でサポートさせていただきます。処方箋調剤、在宅医療、OTC販売、健康・栄養相談などお気軽にご利用ください。



緑風会薬局 日赤病院前店

〈日赤病院前店より〉
 地域の皆様方の温かいご支援のもと、開局2周年を迎えようとしています。これからも、一人ひとりに合わせたきめ細やかな対応を心掛けるとともに、薬や健康のことだけではなく、様々なご相談をして頂ける薬局を目指してまいります。



常務理事

畝井 浩子

将来への展望

薬局を取り巻く社会情勢は近年急速に大きく変化し、高齢化の進展、新薬等の開発、ポリファーマシー対策、そして特に副作用に注意を要するがん化学療法患者の外来治療へのシフトなどが見られています。このような中で、当局は早くより認定薬剤師の取得や広島大学病院医療チームカンファレンスへの参加、多職種が加わった「健康サポート薬局」の取得など、高度薬学的管理の提供や地域連携において、様々な取り組みを先駆けて行ってきました。今後、さらに専門性を発揮し地域から信頼される中核薬局として発展することを願っています。



レストラン&喫茶みどり



- 📍 入院棟 2階
- ☎ 082-257-5930
- ☎ 082-255-7770
- 🕒 営業時間
 平日
 8:00 ~ 19:00
 (OS18:30)
 土・日・祝日
 8:00 ~ 14:00
 (OS13:45)

栄養バランスを考えた豊富なメニューが好評です。会合など、ご予約いただければ、貸切も承ります。ゆったり広い店内でおくつろぎください。



ベーカリー



- 📍📞 左記レストランに同じ
- 🕒 営業時間 平日・土曜日 8:00 ~ 14:00
 ※日・祝日定休



薬局部
薬局部長（兼）管理薬剤師
重留 佳代子

● 印象深い思い出

医師の指示のもと、処方した薬を薬剤師がご自宅等にお届けする「訪問薬剤管理指導」開始の際、前例のない業務の中で戸惑うこともありましたが、他の職種の方々と関わりながら実現できたことは想い出深く感じます。また、無菌室の稼働開始にあたり、マニュアル等を整備するなど地域の小児やターミナルの方の自宅療養を支えることに繋がりがうれしく思います。

● 将来への展望

入職後当初に比べ、周囲には倍以上の薬局が乱立してきた今「この薬局を利用したい。この薬剤師に相談したい」と思っただけの薬局にしなければなりません。また大手チェーンにはできないサービスも考えていく必要があります。管理栄養士・看護師の常駐を継続し、将来的には理学療法士などの常勤も検討しながら、地域の皆さまが健康に過ごせるお手伝いを行っていきたいと考えています。



薬局部 薬局副部長

深石 さとみ

● 印象深い思い出

一泊二日の慰安旅行、特に沖縄と北海道の美しい景色が思い出に残っています。それぞれの部署の仕事の都合もあり、土曜日のお昼から出発して翌日には戻ってくるという強行軍でしたが、普段は顔を合わせることも少ない他の部署の方と交流する機会にもなり、楽しい時間を過ごせました。

● 将来への展望

女性が多い職場ですが、これからの職場を支えていく人や新しく入って来られる方が長く続けていける職場であって欲しいと思います。育休や産休、時短制度など、制度も整備されてきていますが、スタッフ同士も協力しあって、より働きやすい環境となるようにサポートしていきたいと思います。

緑風会薬局 📍 広島市南区出汐1-4-3（広島霞郵便局裏） ☎ 082-256-7171 時間外受付：090-4693-4604
☎ 082-256-7181 🕒 営業時間 平日 8:30～18:00、土曜 8:30～13:00 日・祝定休 年末年始
★地域に信頼される薬局を目指して！

緑風会薬局 日赤病院前店 📍 広島市中区千田町1-9-2 いづみビル1F ☎ 082-567-4910 ☎ 082-567-4911
🕒 営業時間 平日 9:00～17:00 土・日・祝定休 年末年始 ★一人ひとりを大切にする薬局でありたい

みどり



常時30種類の焼きたてパンやコーヒー・紅茶などをご用意しております。広い店内でホッとひと息しませんか？



スターバックス コーヒー 広島大学病院店



高品質のアラビカ種コーヒー豆から抽出したエスプレッソドリンクをはじめ、バラエティー豊かな飲み物、スイーツ、軽食をご用意しております。季節限定のビバレッジやフードまたタンブラー等ギフト好適品も取り揃えております。

📍 診療棟1階 ☎ 082-250-3265

🕒 営業時間 平日 7:30～20:00 土・日・祝 10:00～17:00



院内生活サービス受付業務



入院される皆様が、快適で安心できる院内生活を送っていただけるようサポートしています。窓口では、付添用寝具・DVD プレイヤー・松葉杖の貸出、FAX・宅配サービス（発送）などを受け付けております。

☎ 082-257-5922 📠 082-252-5577

🕒 営業時間 平日 8:30 ~ 17:00 土・日・祝定休

★笑顔と誠意でサービス向上！



事業部 院内生活サービス
業務員

宮竹 邦浩

● 印象深い思い出

看護師から「テレビが映らない」という連絡で急ぎ病室に向かうと、県外在住の年配の患者さんが地元のチャンネルのボタンを押されており、説明をさせていただいたら、何度もお礼を言われました。各病床にはチャンネル案内を記載した説明書を備えていますが、病棟で実際に接する職種として、患者さんがストレスを感じないサービスを心掛けたと感じた思い出です。

● 将来への展望

院内生活サービスを利用される方は、入院されている患者さんです。どんなお困りにも笑顔でお応えし、ご心配されることが少なくなるよう接してまいります。また、約700台ある各病床備え付けのテレビ・冷蔵庫等も更新が必要な時期が近付いており、患者さんはもちろんのこと、各病棟でも満足していただき、資金面も踏まえた見直しの計画を行っていきたいと思います。

Column

P 駐車場

安全第一と親切をモットーに
構内の駐車整理を行っております。

☎ 082-257-5927 📠 082-236-6328

🕒 受付時間 8:00 ~ 17:00 ★不正駐車をなくそう！





理容室・美容室みどり



親切丁寧をモットーにお客様のご要望にお応えします。
お気軽にご利用ください。

☎ 理容室 082-257-5928 美容室 082-257-5929

🕒 営業時間

平日 9:00～17:00 (受付 16:00)

土曜 9:00～12:00 (受付 11:00)

第3土・日・祝定休



クリーニング取次所



丁寧、安心なサービスの提供を心掛けています。
仕上がりの良さが自慢です。

☎ 082-257-5926

🕒 営業時間 9:00～17:00 土・日・祝定休

★ 職員や患者様の衣類等衛生環境サポート



アメニティ

入院中の紙おむつセット等の取扱いを行っております。

☎ 080-3016-9203

🕒 営業時間 平日 9:00～16:00 土・日・祝定休



事業部長

丸山 敏行

● 印象深い思い出

1979年に入職し、売店勤務から始まり、昭和・平成・令和と40年以上の緑風会の移り変わりを見てきました。緑風会の売店が時代とともに変化し、大学病院の建物も大きく変化し、人と人とのつながりの形も変わってきたことを実感します。振り返りますと、人生の約半分を緑風会で過ごしましたが、あっという間に時が過ぎ去ったようで、少し寂しさも感じます。

● 将来への展望

売店など、緑風会のそれぞれの施設は、入院や診察などで来訪される方や、医療関係者、学生にとって、心が安らぐ憩いの場となる存在です。これからもお客様にとって必要とされる場所を目指し、鋭意発展していくことに期待しています。私はこれからもお客さまや職員の皆さんに貢献できるよう頑張りたいと思っています。

Column



総務部

緑風会総務部は、各事業部をサポートし、皆さまにより快適な院内生活を提供できますよう業務を行っております。緑風会スタッフ一同笑顔で、即実行を目指して努力してまいります。皆さまの、ご意見等をお待ちしております。

〒734-8551
 広島県広島市南区霞1丁目2番3号
 広島大学病院内

営業時間
 平日 8:30 ~ 17:30 土・日・祝定休

☎082-252-3520
 📠082-252-3530



常務理事（兼）総務部長

新宅 則子

● 印象深い思い出

入職後、売店業務を経験した後に総務部へ配属されました。総務の仕事は、最前線で働く各部署職員の皆さんをサポートし、働きやすい職場を実現する役割です。当初は慣れない仕事でミスし、冷や汗をかいたこともあります。失敗から学んだ日々でした。また、問題が起きた時には、上司や同僚・部下に相談しながら問題解決した時は、達成感と働き甲斐を感じられました。

● 将来への展望

理事長が掲げられている“100年後にも生き残る財団”であり続けるために、過去の経験を活かしながら新しいことにチャレンジする基盤をつくることで「健全経営」を実現していきたいと思えます。そのためにも、業務の効率化と職員同士のコミュニケーションを図ることで良好なワークライフバランスを実現し、職員が常に新しい分野にアンテナを張る余裕を持てる職場づくりを財団が一丸となって築き上げていくことを願います。

Column



総務部 経理係 主任

草野 ひとみ

● 印象深い思い出

平成15年に入院棟、平成25年に診療棟が開院しましたが、それ以前は毎年夏になると平面駐車場で「花火祭り」が開催され、緑風会が寄附を行っていました。患者様の喜ばれていた声が記憶に残っています。また、緑風会の慰安旅行で北海道や沖縄などいろいろな場所を訪れたこと、総務の職員で誘導や写真撮影などのお世話をしたことも思い出深く感じています。

● 将来への展望

新型コロナウイルス感染症対策をはじめとする、様々な社会の変化により、緑風会を取り巻く環境も常に変わり続けています。緑風会の会計にかかわる「経理」という立場として、それぞれの職場がより効率化され、コストも軽減される新たな仕組みを勉強し、今後の見直し、改善、経費削減につなげていきたいと考えています。

Column

当番財団として開催しました

- 病院財団法人協会中・四国地区ブロック会議 (2018.6.14) 【写真左】
- 全国国立大学病院一般財団法人協会 理事会・専任理事（者）懇談会 (2018.7.19) 【写真右】



Outline

法人概要

法人名

一般財団法人 緑風会

住所

〒734-8551
広島県広島市南区霞1丁目2番3号
広島大学病院内

電話・FAX 番号・WEB サイト

TEL 082-252-3520
FAX 082-252-3530
<http://ryokufukai.org/>

設立年月日

S 36.12.1

代表者

理事長 東田 操

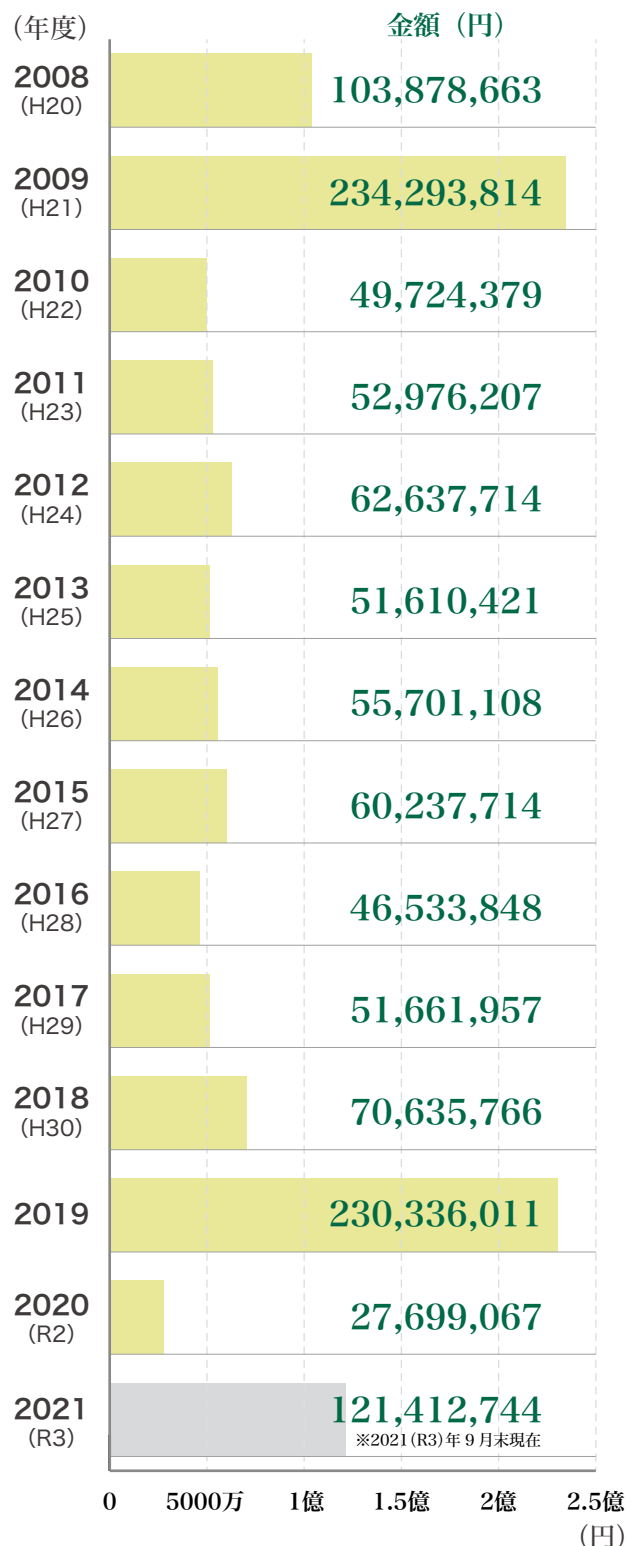
事業内容

- (1) 医学及び歯学等の研究の奨励助成事業
- (2) 大学病院の運営助成事業
- (3) 患者支援事業
職員及び学生に対する福利厚生
 - 1 院内生活サービス（付添用寝具、DVD プレーヤー、松葉杖の貸出し、FAX・宅配サービス（発送）、テレビ、冷蔵庫、コインランドリー）
 - 2 クリーニング取次
 - 3 理容室・美容室
 - 4 売店
 - 5 プラザみどり
 - 6 レストラン&喫茶
 - 7 ベーカーリー
 - 8 スターバックスコーヒー
- (4) 医療の援助事業
- (5) 職員及び学生に対する学事研修等の奨励助成事業
- (6) 保険薬局事業
- (7) 駐車場整理受託事業

Contribution

年度別寄付状況

平成 20 年度以降分の実績



Officers & Councillors

役員 (2021年4月1日現在)

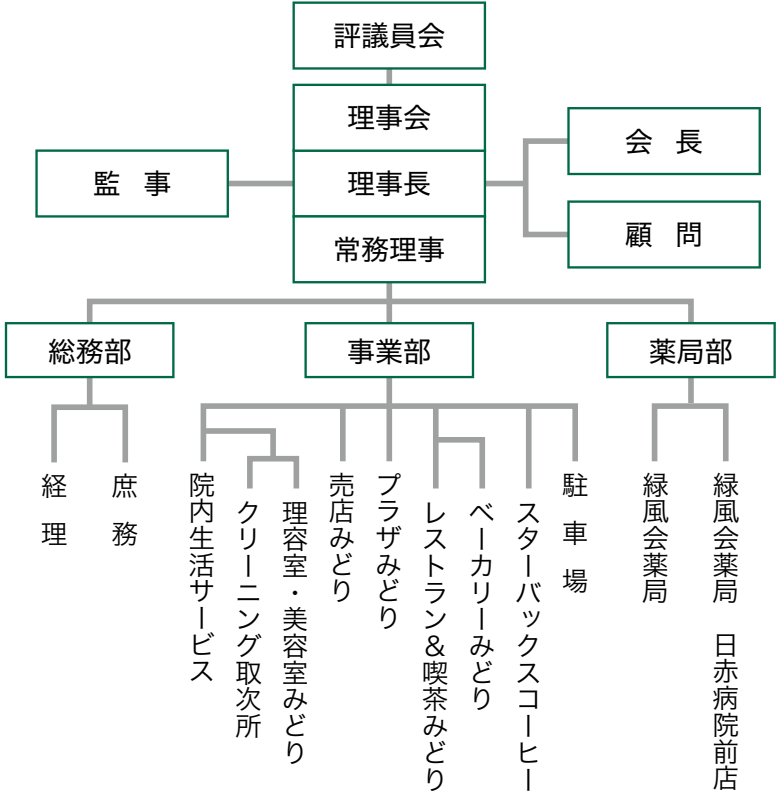
- 会長**
- 森川 和彦
弁護士
- 顧問**
- 竹光 三枝子
(元広島大学病院看護部長)
- 理事長 (代表理事)**
- 東田 操
財団専任
- 常務理事**
- 新宅 則子
財団専任
- 畝井 浩子
財団専任
- 理事 (非常勤)**
- 平川 勝洋
広島県病院事業管理者
- 小林 正夫
日本赤十字社中四国ブロック血液センター所長
- 監事 (非常勤)**
- 井林 孝二
公認会計士

評議員 (2021年4月1日現在)

- 大濱 紘三
株式会社自治体病院共済会 代表取締役社長
- 小田 清和
弁護士
- 河野 修興
広島都市学園大学 学長

Organization chart

組織図



歴代役員

会長

氏名	就任年月日	退任年月日	官職名
鈴木 直吉	昭和32年8月20日	昭和33年3月31日	医学部長
渡辺 漸	昭和33年3月31日	昭和35年3月31日	医学部長
塚本 寛	昭和35年4月1日	昭和37年3月31日	医学部長
中塚 正行	昭和37年4月1日	昭和39年3月31日	医学部長
浦城 二郎	昭和39年4月1日	昭和41年3月31日	医学部長
中塚 正行	昭和41年4月1日	昭和44年5月6日	医学部長
浦城 二郎	昭和44年5月7日	昭和44年10月13日	医学部長
小林 宏志	昭和44年10月13日	昭和49年3月11日	医学部長
澤野 十蔵	昭和49年3月12日	昭和49年3月31日	医学部長
矢村 卓三	昭和49年4月1日	昭和51年3月31日	病院長
三好 秋馬	昭和51年4月1日	昭和53年3月31日	病院長
西本 幸男	昭和53年4月1日	昭和55年3月31日	病院長
盛生 倫夫	昭和55年4月1日	昭和59年3月31日	病院長
原田 康夫	昭和59年4月1日	昭和63年3月31日	病院長
坪倉 篤雄	昭和63年4月1日	平成2年3月31日	病院長
魚住 徹	平成2年4月1日	平成4年3月31日	病院長
調枝 寛治	平成4年4月1日	平成6年3月31日	病院長
土肥 雪彦	平成6年4月1日	平成8年3月31日	病院長
松浦 雄一郎	平成8年4月1日	平成10年3月31日	病院長
梶山 梧朗	平成10年4月1日	平成12年3月31日	病院長
生田 義和	平成12年4月1日	平成14年3月31日	病院長
弓削 孟文	平成14年4月1日	平成16年3月31日	病院長
浅原 利正	平成16年4月1日	平成19年3月31日	病院長
越智 光夫	平成19年4月1日	平成23年3月31日	病院長
茶山 一彰	平成23年4月1日	平成27年3月31日	病院長
平川 勝洋	平成27年4月1日	平成29年3月31日	病院長
森川 和彦	平成29年4月1日		弁護士

理事長

氏名	就任年月日	退任年月日	官職名
塚本 寛	昭和32年8月20日	昭和35年3月31日	病院長
浦城 二郎	昭和35年4月1日	昭和37年3月31日	病院長
上村 良一	昭和37年4月1日	昭和39年3月31日	病院長
大谷 敏夫	昭和39年4月1日	昭和41年3月31日	病院長
和田 直	昭和41年4月1日	昭和43年3月31日	病院長
田淵 昭	昭和43年4月1日	昭和44年5月22日	病院長
百々 次夫	昭和44年5月22日	昭和49年3月31日	病院長
笠 国男	昭和49年4月1日	昭和51年3月31日	事務部長(病)
奥村 仁	昭和51年4月1日	昭和55年3月31日	事務部長(病)
山本 壽美	昭和55年4月1日	昭和61年1月31日	財団専任
繫竹 良英	昭和61年2月1日	平成3年7月31日	財団専任
田中 繁	平成3年8月1日	平成12年3月31日	財団専任
西原 憲治	平成12年4月1日	平成14年3月31日	財団専任
西村 隆宏	平成14年4月1日	平成21年3月31日	財団専任
戸澤 滋憲	平成21年4月1日	平成27年3月31日	財団専任
東田 操	平成27年4月1日		財団専任

Map

構内マップ



駐車場 P1・P2・P3

★ 入出構ゲート ★ 事前精算機

お帰りの際は、混雑緩和のため
事前精算機をご利用ください

←..... P1 から診療棟正面玄関への経路



広島大学病院
ファミリーハウス



緑風会薬局

駐車場管理室

診療棟
3F 売店
1F スターバックス
コーヒー

入院棟 2F
売店、院内生活サービス受付、
理容室・美容室、レストラン・喫茶、
クリーニング取次所、アメニティ

緑風会総務部



Access アクセス

広島大学病院・緑風会総務部・緑風会薬局 大学病院前店

▶ 広島駅から

- ◆バス利用 (南口バス乗り場)
- 南口Bホーム7番のりば
大学病院・旭町・県病院・広島港方面
(No. 302、312、322、332、342)
→「大学病院前」下車
(所要時間：約15分)

▶ 広島バスセンターから

- 紙屋町東庁前バス停まで徒歩
→ 広島バス 23号・23-1号線
「大学病院」行き
→「大学病院 (終点)」下車
(所要時間：約20分)

▶ 横川駅から

- 広島バス 23号・23-1号線
「大学病院」行き
→「大学病院 (終点)」下車
(所要時間：約40分)
- 広島電鉄バス 7号線「仁保車庫」
または「向洋新町」行き
→「大学病院南門」下車
(所要時間：約40分)

▶ 広島港から

- 広島港浅橋
広島バス 311号線
「広島駅」行き
→「大学病院前」下車
(所要時間：約25分)

緑風会薬局 日赤病院前店

▶ 広島駅から

- ◆バス利用 (広島駅新幹線口発)
- 新幹線口バス乗り場 (1番のりば)
まちのわろーぷ左回り (No.301)
→「日赤病院前」下車 (所要時間：約20分)
- ◆バス利用 (広島駅南口発)
- 南口バス乗り場 (8番のりば)
広島バス 50号 (東西) 線「アルパーク方面」行き
→「日赤病院前」下車 (所要時間：約15分)
- ◆市内電車利用 (要途中下車)
- 市内電車 広電1番「紙屋町経由広島港」行き
→「日赤病院前」下車 (所要時間：約30分)

▶ 横川駅から

- ◆市内電車利用
- 市内電車 広電7番「広電本社前」行き
→「日赤病院前」下車 (所要時間：約30分)

▶ 広島港から

- ◆市内電車利用 (要途中下車)
- 市内電車
広電1番「広島駅」行き または 広電3番「西広島」行き
→「日赤病院前」下車 (所要時間：約30分)

Afterword

編集後記

この度、一般財団法人緑風会は、創立60周年を迎えるにあたり、記念誌を発行する運びとなりました。

当財団は、「原爆投下後の廃墟からの復興にむけ、新緑のさわやかな風を吹かす」を名前の由来として、1961年（昭和36年）に設立され、本年で創立60周年、来たる2022年（令和4年）4月には、公益財団法人から一般財団法人に移行し10年を迎えることとなります。これも平素より多くの方々に支えていただいているお陰と感謝申し上げます。

本誌の編集にあたっては、新型コロナウイルス感染症が猛威を振るい、感染拡大防止のため思い通りに取材ができないなどで、急遽、編集内容を一部変更することとなりましたが、改めて当財団の歴史を振り返る良い機会であったと思います。保存してある膨大な写真データの中には、広島大学及び広島大学病院の写真、売店や薬局の店舗移転、財団の慰安旅行など掲載できなかった写真も多くあり、懐かしさのあまり編集の手が止まることも度々でしたが、感慨深いものがありました。

近年、社会情勢が急速に移り変わるなかで、財団を取り巻く状況も厳しくなっておりますが、創立70周年、80周年…100周年…と創立記念誌発刊が引き継がれますよう願っております。

末筆となりましたが、本誌編集にあたりまして、ご理解、ご協力いただきました関係者の皆さま及び職員の皆さんに心より厚く御礼申し上げます。

一般財団法人緑風会 創立60周年記念事業委員会

畷井浩子（常務理事） 重留佳代子（薬局部長）

下田保弘（経営戦略部長） 新宅則子（常務理事）

原口蒼浩（総務部庶務係主任） 丸山敏行（事業部長）

（五十音順）

一般財団法人

緑風会

〒734-8551

広島市南区霞1丁目2番3号

広島大学病院内

TEL 082-252-3520

FAX 082-252-3530

<http://ryokufukai.org/>

一般財団法人緑風会 創立60周年記念誌

2021年12月発行

